

Nuestras plantillas de diseño. Una Guía para el Usuario.

Esta es una guía básica para el uso de nuestras plantillas de diseño. Puede encontrar más información acerca de fuentes, imágenes, y otras especificaciones en nuestro documento de preguntas frecuentes.

Acerca de nuestras plantillas:

Tenemos plantillas disponibles en todo software de publicación de nivel profesional. Aquí está la lista de formatos de archivo que podemos aceptar:

Archivos de diseño:

- Quark XPress (versions 5 -9)
- Adobe Illustrator (versions CS - CS5.1)
- Adobe InDesign (version CS - CS5.5)
- CorelDRAW (versions 8 - X5)

Nuestras plantillas están guardadas en la versión más antigua que aceptamos de cada aplicación. Hacemos esto para que sean accesibles al mayor número de usuarios.

Por favor, guarde todos sus archivos en la versión de software que usted está usando. **NO** guarde a una versión más antigua, porque esto puede causar problemas con sus archivos. Algunas aplicaciones predeterminan guardar en la versión que se ha usado para crear la plantilla y usted tendría que usar la función "Guardar Como" para guardar en una versión más nueva.

Partes de nuestras plantillas:

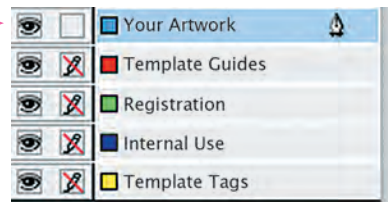
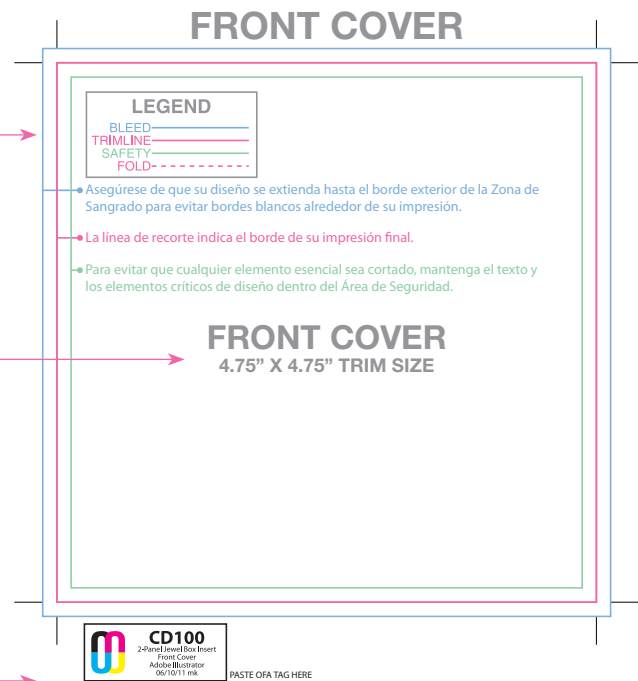
Nuestras plantillas incluyen las líneas de guía para mostrar el sangrado, el borde, y márgenes seguros para imprenta. Estas son mostradas y descritas en la leyenda.

Rótulos que describen las secciones y enlistan las medidas de borde.

Marcas de recorte utilizadas en la producción para indicar el tamaño de recorte una vez que la pieza sea impresa.

Una placa de información que muestra el nombre de la plantilla y la descripción. La placa también incluye información del seguimiento del trabajo. Esta sección es solamente para uso del equipo de producción y no necesita ser llenada.

Nuestras plantillas (a excepción de Quark Xpress) son establecidas con 5 capas. Su Arte (Your Artwork)
Guías de plantilla (Template Guides)
Registración (marcas de recorte) (Registration)
Uso Interno (Internal Use)
Rótulos de Plantilla (Template Tags)



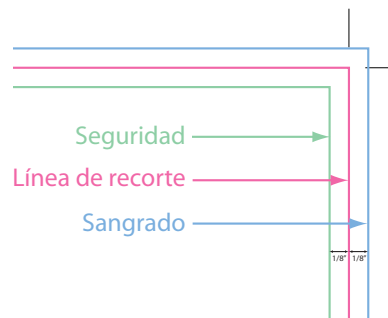
Creando su diseño:

Use la capa llamada Su Arte (Your Artwork).

La capa llamada Su Arte está hecha para que usted la utilice en su diseño. Usted puede crear capas adicionales para usar en su diseño. Por favor, no ponga ninguna parte de su diseño en las Guías de Plantilla, Registración, Uso Interno, o Rótulos de Plantilla. Puede mover la capa de Guía de Plantilla a la parte superior si usted quiere poder ver las guías encima de su diseño (las guías no han sido establecidas a no imprimir en su resultado final).

Usando las guías:

Las guías rosadas indican el tamaño final donde el paquete será cortado. Las guías de color azul claro muestran un sangrado de 1/8" donde sea necesario. Las guías verdes muestran el área de seguridad de texto. Cualquier texto u otros elementos que no pueden ser recortados deben estar dentro de las guías de seguridad.



Es importante incluir sangrado. Las piezas impresas son cortadas en montones y no se cortan exactamente en la línea de recorte. El sangrado es la parte de la imagen de fondo que se extiende más allá de la línea de recorte. Esto evita que cualquier parte blanca del papel se muestre a lo largo de los bordes recortados. Lo mismo se aplica a los márgenes de seguridad de texto. Cualquier texto dentro de la guía de seguridad no será recortado si el corte de repente está dentro de las líneas de recorte.

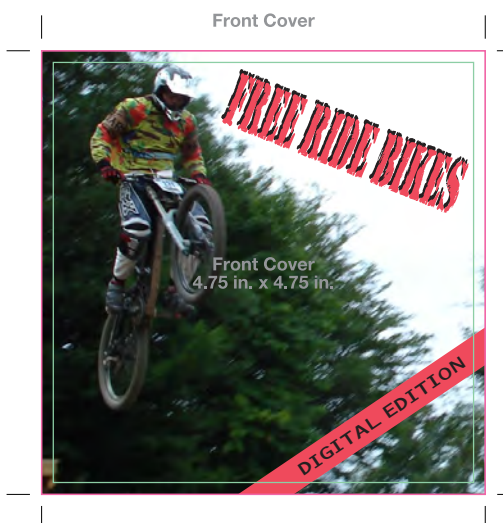
La ilustración A muestra un ejemplo de una sola página con la imagen de fondo que se extiende al sangrado y el texto dentro de los márgenes de seguridad.

Ilustración B muestra el mismo diseño después de haber sido cortado a la medida.

Ilustración A



Ilustración B



Colocación de la bandeja del disco:

Nuestras plantillas utilizan guías para indicar la colocación de la bandeja de plástico que contendrá el disco(s). A pesar de que estas guías de plantilla son exactas, variaciones durante el proceso de fabricación significa que el arte final puede variar ligeramente con respecto a la bandeja actual. Aunque el cambio es mínimo, significa que una alineación exacta entre la impresión en el empaque y el disco no será posible.

Las ilustraciones A1 y A2 muestran ejemplos de plantillas con las guías de la bandeja superpuestas en el diseño.

Las ilustraciones B1 y B2 muestran los mismos diseños con los discos ya colocados.

Las ilustraciones Digipak están orientadas al revés para que coincidan con la mayoría de las plantillas Digipak.

Ilustración A1
INSIDE TRAYCARD



CDT100BP
 Printing: 80mm x 100mm
 06/13/11 mk
 PASTE OR TAG HERE

Ilustración A2
Digipak

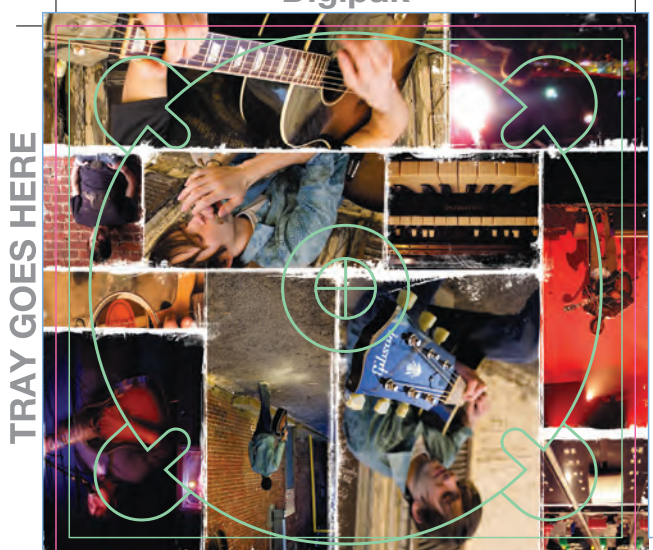


Ilustración B1
INSIDE TRAYCARD



CDT100BP
 Printing: 80mm x 100mm
 06/13/11 mk
 PASTE OR TAG HERE

Ilustración B2
Digipak

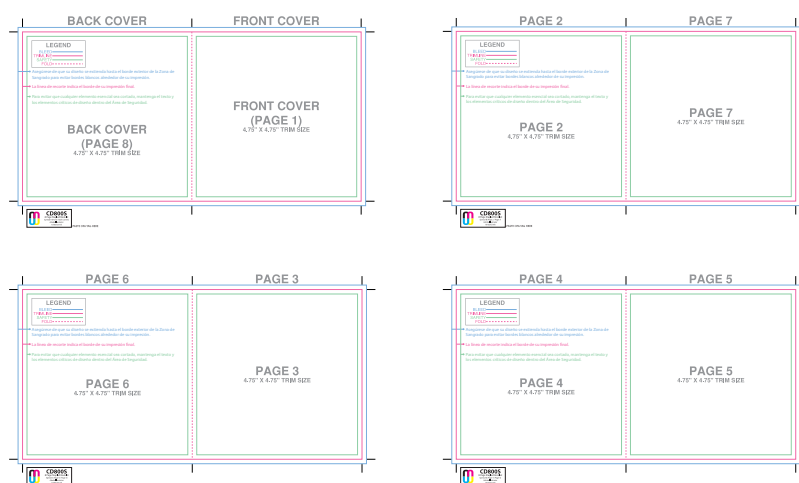


Paginación de folletos engrapados:

Nuestras plantillas de folleto están organizadas en manera de impresión. Cada página del documento tiene 2 páginas folleto lado a lado. Las páginas no están en orden numérico (manera lector). Las páginas están numeradas de modo que cuando sean impresas, recortadas y unidas estarán en el orden correcto.

Los números de página se marcan en las plantillas y no deben ser reorganizados.

Esta ilustración muestra los 4 pliegos que componen un folleto de 8 páginas con las páginas numeradas.



Las plantillas para impresión sobre discos:

Porque la etiqueta del disco se imprime directamente sobre la superficie del disco y no es recortada, el arte no necesita ni sangrado ni márgenes de seguridad.

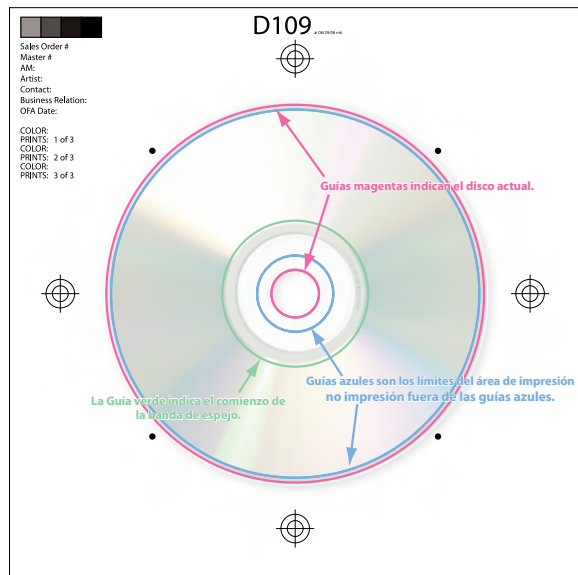
Estas plantillas muestran guías para el borde físico del disco, el área de impresión en vivo y, cuando necesario, una guía en donde comienza la banda reflectiva.

A diferencia del papel blanco, un disco tiene tres superficies distintas.

- La superficie regular del disco es de plata (o técnicamente, de aluminio reflectivo). Dependiendo de la luz y el ángulo en el que sostenga el disco, la superficie parece tener un valor tonal negro alrededor de un 15 por ciento.
- La banda reflectiva. Este es un anillo muy reflectivo justo afuera del centro claro del disco que contiene información sobre el propio disco, información de canción, el artista, el número de trabajo, etc.
- El anillo de apilamiento es un labio en el centro plástico del disco, entre la banda de reflectiva y el agujero.

Continuación de la impresión sobre discos:

Estas dos imágenes muestran nuestra plantilla estándar para impresión sobre discos, superpuesta en un disco en blanco, ilustrando cómo las guías se refieren a las 3 superficies. El segundo muestra la misma plantilla como disco impreso.

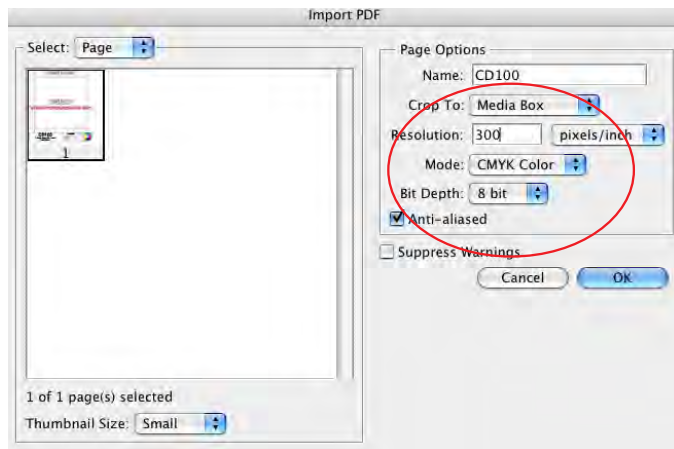


Usando nuestras plantillas con Photoshop:

Por favor, envíe los archivos de Photoshop en su formato de capas, junto con todas las fuentes utilizadas. Esto nos dará más opciones para hacer los ajustes necesarios y cuando sea posible, ayudará a conservar los objetos vectoriales y texto. Tenga en cuenta que no todos los objetos vectoriales pueden ser conservados y algunos o todos de sus archivos de Photoshop pueden ser rasterizados antes de presentarlos.

Para utilizar una plantilla en Photoshop, abra la versión PDF de la plantilla con Photoshop. El diálogo genérico de rasterización de PDF se abrirá. Seleccione la caja "Crop to Media", la resolución a 300 píxeles / pulgada, modo CMYK Color y Profundidad a 8 bits.

La plantilla se abrirá en su propia capa con un fondo transparente. Cree capas adicionales como sea necesario para su diseño.



Guardando sus archivos:

GUARDE SUS ARCHIVOS EN LA VERSION QUE ESTÁ USANDO. NO GUARDE A UNA VERSION ANTERIOR!

Por favor guarde todos sus archivos en la versión del software que está utilizando. **NO** guarde de nuevo a una versión anterior ya que esto puede causar problemas con los archivos. Algunas aplicaciones predeterminan guardar en la versión utilizada para crear la plantilla y usted tendrá que utilizar la función “Guardar como” para guardar en una versión más reciente.

Recomendamos que usted nombre sus archivos con un nombre único preferiblemente uno que tenga su número de cliente. Recibimos un gran número de archivos todos los días. Archivos con nombres como CD Cover.qxd tienen más probabilidades de ser confundido con otros archivos. Un archivo con un nombre como CT00123456 Booklet.ai va a ser fácil a seguir. Por favor, use extensiones de archivo en el nombre (esto también incluye a los usuarios de Mac). Esto ayuda a que podamos asegurarnos de la aplicación usada